

Procese sociodemografice în județul Vâlcea

Constantin Dinculescu

Secretar al Comitetului județean P.C.R., Vâlcea

Profundele transformări social-economice petrecute în anii socialismului sînt în strînsă interdependență cu structura și dinamica populației care condiționează resursele umane ale dezvoltării. Politica demografică promovată de P.C.R. așa cum reiese din documentele Congresului al XI-lea, urmărește în mod esențial creșterea populației astfel încît să se asigure un *echilibru demografic*.

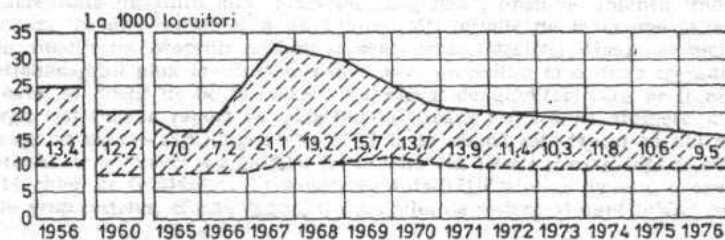
Dacă la scară națională populația are caracterul unui sistem practic închis, pe plan regional mișcarea naturală a acesteia este puternic influențată de fluxul migrator, intens dinamizat de procesele actuale de industrializare, socializare și modernizare a agriculturii, urbanizare, emancipare a femeii, creșterea gradului de instruire etc., elemente esențiale ale progresului general ce caracterizează stadiul actual de dezvoltare a țării noastre. De aceea studiul mișcării naturale a populației într-un județ constituie o întreprindere extrem de utilă care servește ca instrument al prognozei, planificării și deciziei în domeniul economic și social-politic.

Nivelurile și tendințele unor indicatori demografici în județul Vâlcea (tabelul nr. 1 și fig. 1)

Tabelul nr. 1

Evoluția principalilor indicatori demografici ai județului Vâlcea în perioada 1966-1976

	1966	1967	1968	1969	1970	1971	1972	1973	1974	1975	1976
1. Natalitate	15,9	31,3	29,6	26,4	23,4	22,2	21,1	20,4	21,0	20,2	19,2
2. Mortalitate brută	8,7	10,2	10,4	10,7	9,9	8,3	9,6	10,1	9,2	9,6	9,7
3. Spor natural	7,2	21,1	19,2	15,7	13,7	13,9	11,4	10,3	11,8	10,6	9,5
4. Mortalitate infantilă	56,8	62,2	80,0	63,8	53,2	39,3	38,6	39,1	39,1	39,7	32,6



Evoluția natalității, mortalității generale și excedentului natural.

Fig. 1

Natalitatea a fost fenomenul cu cele mai mari variații în timp. Începând din anul 1956 (nivelul 23,6‰) scade în 10 ani pînă la 15,9‰ (anul 1966) după care se dublează, în 1967 la 31,3‰. Ulterior se înscrie pe o pantă descendentă și manifestă o tendință de stabilizare în jurul cifrei de 20‰ față de anul 1976. Analizînd cîteva aspecte ale fertilității feminine se pot aprecia mecanismele intime ale evoluției natalității:

Rata brută de reproducere * (fig. 2) care în România a fost subunitară în perioada 1962—1965, indicînd că nu mai era asigurată reproducerea simplă a populației, a fost subunitară și

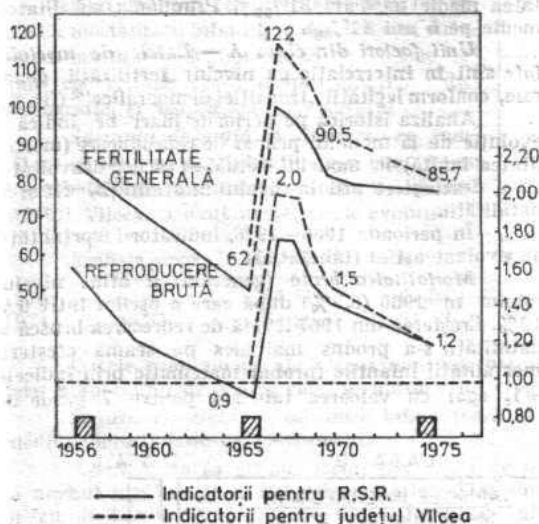


Fig. 2

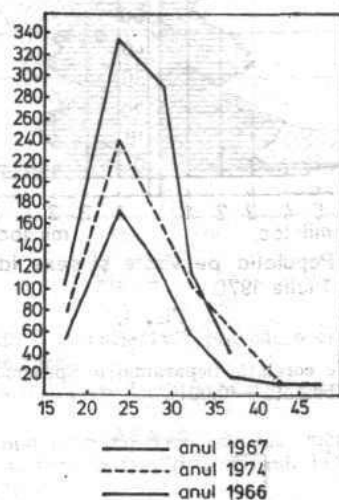


Fig. 3

în județul Vilcea în 1966 (0,99). În anul 1967 crește la valoarea 2, ca ulterior să scadă din nou pînă la 1,2 în anul 1975. Această evoluție este legată de scăderea numărului mediu de copii născuți de o femeie pînă la sfîrșitul vîrstei ei fertile (descendența finală) de la 4 în 1967, la 2,45 în 1975. Este în esență vorba de o tendință de limitare a numărului nașterilor.

Fertilitatea generală (numărul de nou-născuți raportat la 1 000 femei în vîrstă de 15—49), care era de 62 în 1966, s-a dublat în 1967 la 122, pentru a scădea după aceea la 85,7 în 1975 (fig. 2).

Fertilitatea specifică pe grupe de vîrste (fig. 3), examinată în 3 ani ca niveluri diferite ale natalității (1966, 1967 și 1974) pune în evidență două fenomene importante: a. fertilitatea generală este determinată de fertilitatea specifică a grupei de vîrstă 20—24 ani, indiferent de nivelul natalității; b. relevînd fertilitatea specifică pe grupe de vîrstă la structura pe vîrstă și sexe a populației (luăm ca exemplu piramida vîrștelor la 1 iulie 1970, anul de mijloc al intervalului studiat — fig. 4) se pot observa variațiile numerice ale cohortelor de femei între 20 și 24 ani. În 1966 această grupă de vîrstă reprezintă 12% din totalul femeilor fertile (generație diminuată de scăderea natalității în timpul celui de-al doilea război mondial). În anul 1970, ponderea grupei de vîrstă 20—24 ani este de 13,5% din totalul femeilor fertile (generații crescute prin redresarea natalității în ani '50). Este de remarcă faptul că începînd din anul 1977 cohortele de femei între 20—24 ani vor scădea treptat pînă în anul 1987, cînd se vor redresa brusc, pînă la dublare. Aceste elemente permit estimarea generală a unei scăderi a natalității după anul 1977, în condițiile menținerii descendenței finale de 2,4 copii.

* Indicator complex care arată în ce măsură generația actuală de femei fertile va fi înlocuită de generația viitoare. Indicatorul egal cu 1 arată înlocuirea integrală, deci asigurarea reproducerii simple a populației.

O staționare sau o creștere a natalității ar presupune creșterea descendenței finale la 3 și apoi la 4 copii, ori tendința manifestată de acest indicator este contrarie.

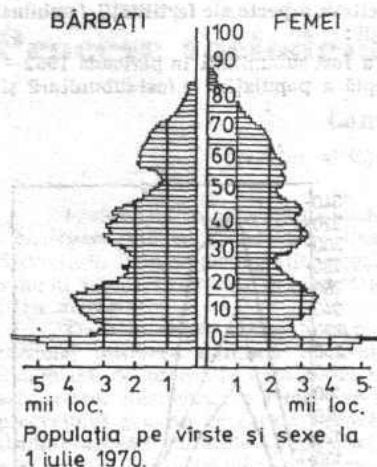


Fig. 4

de corelație neparametric Spearman $S = 1$, egal cu valoarea tabelară pentru 7 grade de libertate = 0,001).

Un inventar al determinanților fertilității, considerați după clasificarea propusă de David Yankey¹ (fig. 5), arată că nu toți aceștia sînt accesibili bunei cunoașteri (în special cei din Clasa B, după Davis și Blake) evidențierea lor necesitînd studii speciale, care sînt în curs de desfășurare în două localități din județ, avînd regim fertilitar diferit (Perišani: natalitatea medie pe 5 ani 31‰ și Prundeni: natalitatea medie pe 5 ani 11‰).

Unii factori din clasa A — Ratele de mortalitate sînt în interrelație cu nivelul fertilității generale, conform legii „tranzicției demografice”² (fig. 6).

Analiza istorică pe perioade mari ne indică o evoluție de la modelul primar de reproducere (mortalitatea înaltă) la modelul actual al țărilor dezvoltate, cu o descreștere atît la nivelul mortalității, cît și al natalității.

În perioada 1966—1976, indicatorii mortalității au evoluat astfel (tabelul 1):

Mortalitatea brută (generală) a atins nivelul minim în 1966 (8,7%) după care a oscilat între 9 și 10%. Creșterea din 1967 legată de redreșarea bruscă a natalității s-a produs mai ales pe seama creșterii mortalității infantile (probat matematic prin indicele

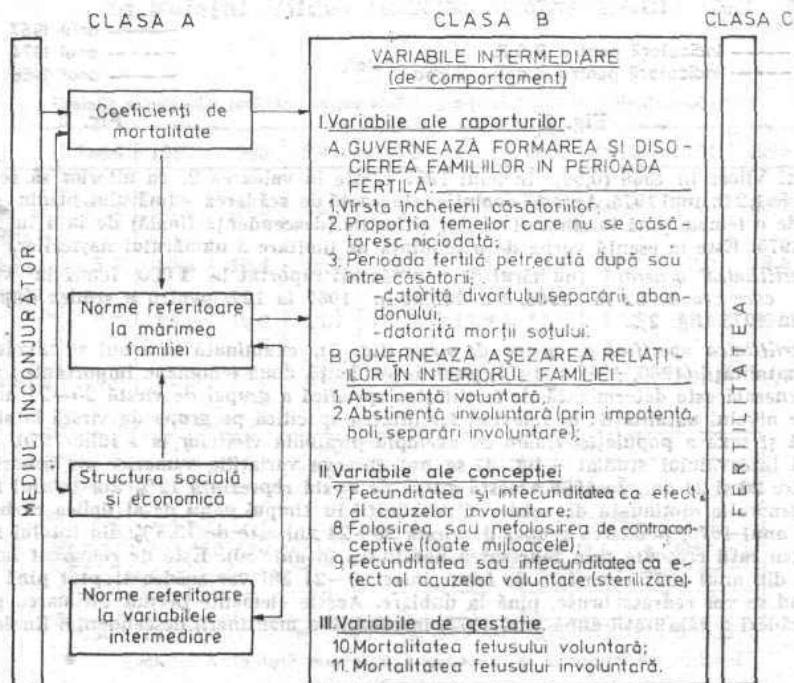


Fig. 5

¹ David Yankey, in „The American Sociologist”, vol. 4, nr. 2, 69. p. 100—104.

² După Jerzi Z. Holzer, *Demografia E. S.*, Varșovia, 1970, p. 14.

Mortalitatea infantilă care în anul 1968 era cea mai mare din România (80‰) a scăzut în ritm viu pînă în anul 1972 (indicator 38,6‰), a staționat în jur de 39‰ în intervalul 1973—1975, trendul frîngîndu-se în 1976 (nivel 32,6‰) și manifestînd tendințe de scădere în anul 1977 (trimestrul I = 25,4‰).

Corelația dintre curbele natalității și mortalității infantile este, de asemenea, foarte strînsă (Spearman=0,975, mai mare decît valoarea tabelară pentru 7 grade de libertate $2 = 0,01$). Condiționarea multifactorială, bio-socială a mortalității infantile și corelarea ei strînsă cu natalitatea demonstrează mecanisme intime cu acțiune clară asupra ambilor indici demografici și asupra sporului natural

Speranța de viață la naștere ca indicator sintetic al mortalității, așa cum reiese din tabelele de mortalitate construite pentru județul Vilcea, a avut următoarele evoluții :

	Ambele sexe	Masculin	Feminin
1970	—	64,41	67,53
1974	69,31	64,80	71,13

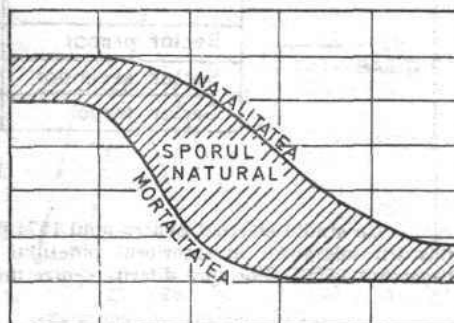


Fig. 6

Datele preliminare ale recensămîntului populației din 5 ianuarie 1977 prevede o creștere a speranței de viață, care se apropie de creșterea pe țară.

Structura socială și economică influențează în măsură mai mare fertilitatea prin intermediul factorilor de comportament.

Apartenența la grupul social (fig. 7). Este de subliniat că natalitatea este mai mare în mediul rural decît în cel urban. Astfel, 77% din copii se nasc în familii de țărani, 14% în familii de muncitori și numai 9% în familii de intelectuali.

Există tendința depășirii populației din grupa de fertilitate mare în grupele cu fertilitate mică, datorită acțiunii a doi factori : a. industrializarea (fig. 8), proces în plină desfășurare în județul Vilcea, va micșora populația din sectorul primar (agricultura, silvicultura), trecînd-o în cel secundar (industrie, construcții) și în cel terțiar (sfera serviciilor), după cum reiese din exemplul anilor 1966 și 1970. Se preconizează în continuare stimularea eliberării populației ocupate în sectorul primar, astfel încît în viitoarele decenii se va ajunge la numai 15% din

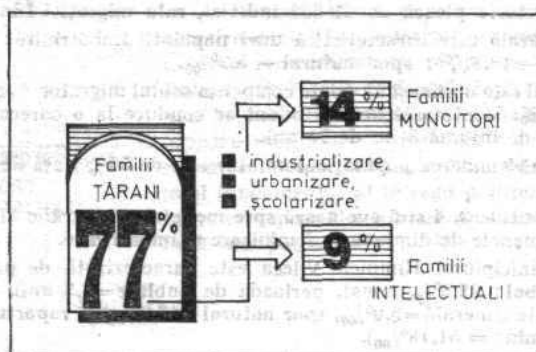


Fig. 7

totalul populației ocupate ; b. urbanizarea, în anul 1966 era în județul Vilcea de numai 14%, iar în 1970 a crescut la 20%. Cum rezultă din Comunicatul privind rezultatele preliminare ale recensămîntului populației și al locuințelor din 5 ianuarie 1977 „populația unui număr de

12 municipii și orașe, care au cunoscut o puternică dezvoltare economico-socială în ultimul deceniu, este astăzi de peste două ori mai mare decât în 1966" (în R. Vlcea de 2,6 ori).

	1966 %	1970 %	Diferența %
Sector primar	66	58	- 8
Sector secundar	13,7	19,5	+ 5,2
Sector terțiar	15,6	17,8	+ 2,2

Fig. 8

Un studiu efectuat pentru anul 1974 privind mișcarea naturală corelată cu elemente ale mișcării migratorii în interiorul județului (împărțit în zone convenționale după gravitatea firească a locuitorilor spre diferite centre urbane), sintetizează datele din tabelul de mai jos.

Tabelul nr. 2

Mișcarea naturală și migratorie a populației județului Vlcea în cursul anului 1974

Teritoriu convențional	Spor natural ‰ 0	Sold migrator ‰ 0	Excedent global ‰ 0
1 Total județ	-11,8	- 1,7	+11,1
2 Teritoriul R. Vlcea	+11,3	+12,9	+24,2
a. Municipiul R. Vlcea	+16,3	+67,3	+83,6
b. Localități arondate	+11,7	- 7,9	+ 3,8
3 Teritoriul Drăgășani	+ 7,8	- 7,2	- 0,6
4 Teritoriul Horezu	+10,0	- 9,5	+ 1,2
5 Teritoriul Bălcești	+ 7,0	-15,2	- 8,2
6 Teritoriul Brezoi	+16,0	-12,4	+ 3,4

Atrage atenția în special poziția 5 unde figurează o zonă eminentamente rurală, lipsită de industrie, formată din 13 comune, care intrunește 57 950 locuitori.

Din acest teritoriu pleacă anual 866 indivizi, rata migrației fiind de 15,2%.

Mișcarea naturală este caracteristică unei populații îmbătrinite: natalitatea - 16,0‰; mortalitatea brută - 10,8‰; spor natural - 5,2‰.

Sporul natural este minim și nu poate compensa soldul migrator negativ, scăderea anuală globală fiind de 8,2%. Menținerea acestui bilanț ar conduce la o oarecare depopulare a unor zone cu o perioadă de înjumătățire de 75 ani.

În aceeași zonă ponderea populației feminine este de 59% (față de 52% pe întreg județul).

Zonele din pozițiile 3, 4 și 6 evoluează spre modelul demografic al zonei 5, caracterizat în principal de fenomenele de diminuare, feminizare și îmbătrânire.

Populația municipiului Rîmnicu Vlcea este caracterizată de parametrii demografici opuși: creștere (global: 83,6‰ anual, perioada de dublare=8,3 ani), întinerire (natalitate=23,8‰, mortalitate generală=5,9‰, spor natural=17,9‰) și raportul diferențiat (proporția populației feminine = 51,18‰).

Din studiul citat se poate vedea influența industrializării și urbanizării asupra modelului de reproducere a populației. Procesul de urbanizare este atât de rapid, încât depășește ritmul modificării de comportament demografic, ceea ce conduce la previziunea unei schimbări în structura natalității spre preponderența urbanului.

Unii factori din clasa B. Nupțialitatea înregistrează în județul Vlcea, cifre corespunzătoare în jur de 7 căsătorii la 1 000 de locuitori anual - cu excepția anului 1967 când s-au încheiat numai 1,8 căsătorii/1.000.

Vîrsta medie la căsătorie (fig. 9). Media ponderată a vîrstei la căsătorie calculată după formula $\bar{X} = \frac{\sum x_i f_i}{\sum f_i}$ pentru anul 1975 are următoarele valori:

Mediul	Băieți	Fete
Rural	26,3 ani	21,9 ani
Urban	27,2 ani	23,9 ani

Examinînd seria de valori reprezentată în fig. 9, vîrsta medie la căsătorie înregistrează în județul Vilcea valori care favorizează modelul de fertilitate specifică tînăra descris mai sus.

Divorțialitatea. În anii 1965-1966 indicele divorțialității era foarte mare (1,4 divorțuri la 1 000 locuitori). Prin modificarea legislației din 1966 a scăzut brusc, la zero în 1967 și 0,2‰ în 1970. Considerăm acest indice ca fiind foarte mic deoarece studiile realizate pînă acum evidențiază ca fiind socialmente necesar pentru stabilitatea familiei, un indice de divorțuri de 1‰.

Indicele de avort. În anul 1966 se înregistrează în județul Vilcea 17 601 avorturi, care, raportate la numărul de noi născuți vii din același an dădeau un indice de avort de 3 avorturi pentru o naștere. În 1967 acest raport scade brusc la 0,28 avorturi pentru o naștere, pentru ca apoi să crească din nou, atîngînd valoarea 1 în anul 1972. Sînt de pe acum zone în care valoarea indicelui de avort este 2 (fig. 10).

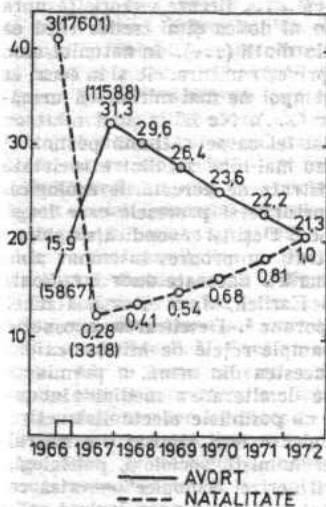


Fig. 10

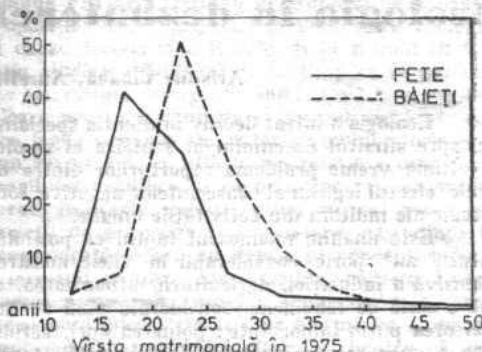


Fig. 9

Modificările în structurile populației, datorate prefacerilor înnoitoare din economie, schimbările din modul de viață, echilibrul și raționalitatea politică a P.C.R. au dus la o creștere substanțială a populației totale. Astfel, la recensămîntul din 5 ianuarie 1977 populația județului Vilcea era de 414 380 de locuitori față de 368 779 la cel din 15 martie 1966. Este locul să menționăm că în 1977 asistăm la o creștere față de 1966 în date absolute, de 45 601, ceea ce corespunde în procente lui 12,4.

Se poate afirma și pe exemplul județului Vilcea că aprecierile din Comunicatul privind rezultatele preliminare ale recensămîntului populației și locuințelor din 5 ianuarie 1977 reflectă faptul după care „Mutațiile petrecute în această perioadă sînt o dovadă grăitoare a preocupării susținute a Partidului Comunist Român pentru ridicarea necontenită a nivelului de trai al poporului — țelul fundamental al întregii politici a partidului nostru, rațiunea supremă a întregii opere de construcție socialistă din patria noastră”³.

³ Comunicat privind rezultatele preliminare ale recensămîntului populației și a locuințelor din 5 ianuarie 1977, „Scnteia”, anul XLVI, nr. 10829 din 14 iunie 1977, p. 1.